

Міністерство освіти і науки України
Державний заклад «Південноукраїнський національний педагогічний
університет імені К.Д. Ушинського»



ВИМОГИ ДО ТВОРЧОГО КОНКУРСУ
на здобуття освітнього ступеня «бакалавр»
зі спеціальності
В4 Образотворче мистецтво та реставрація
В3 Декоративне мистецтво та ремесла
ОПП «Образотворче мистецтво. Декоративне мистецтво»
(міждисциплінарна)

При вступі на спеціальність В4 Образотворче мистецтво та реставрація, В3 Декоративне мистецтво та ремесла абітурієнти здають вступне випробування з художньої підготовки (творчий конкурс), яке складається з одного етапу:

- виконання графічної роботи – «Малюнок»
- виконання завдання «Декоративна пластика малих форм»

Творчий конкурс проводиться під відеозапис, який розміщується на сайті Університету Ушинського та зберігається протягом року.

ЗАВДАННЯ З ХУДОЖНЬОЇ ПІДГОТОВКИ

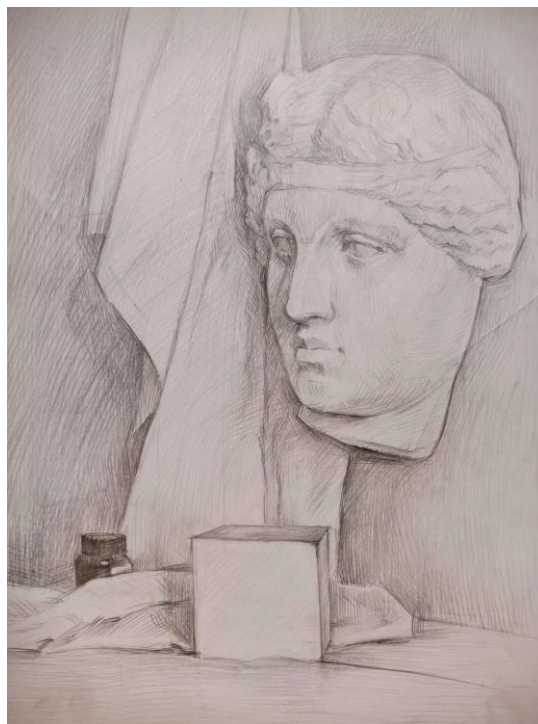
1. Малюнок: Натюрморт з гіпсовою маскою

Матеріали: папір формату А-3, графітні олівці.

Термін виконання: 4 академічних годин.

Завдання:

1. Композиційно розмістити зображення у форматі аркуша паперу.
2. Передати пропорції та конструктивну особливість форм зображення відповідно до перспективних зміщень відносно лінії горизонту.
3. Виявити тонові відношення предметів й промоделювати форму, довести малюнок до цілісного зображення.



2. Декоративна пластика малих форм (об'ємна декоративна форма представника фауни (тварини)).

Матеріали та інструменти: глина, пластилін, стеки, ганчірка.

Величина форми не більше 16 см по висоті.

Термін виконання – 2 академічних годин.

Завдання:

1. Виконати в матеріалі (пластилін, глина) об'ємно-декоративну форму представника фауни.

2. Знайти композиційне, об'ємно-пластичне рішення декоративної форми.

3. Передати узагальнені пропорційні відношення об'ємної форми за творчим задумом.

4. Промодельювати об'ємну форму з урахуванням декору.

5. Довести до цілісного образного зображення.



При виконанні другого завдання (декоративна пластика малих форм) абітурієнт має продемонструвати:

- уміння виконати в матеріалі об'ємно-декоративну форму представника фауни;
- уміння композиційно, об'ємно-пластично вирішити декоративну форму;
- уміння передавати узагальнені пропорційні відношення об'ємної форми за творчим задумом;
- уміння моделювання форми з урахуванням декору;
- уміння утворити цілісне образне зображення декоративної форми;

РЕГЛАМЕНТ ПРОВЕДЕННЯ ТВОРЧОГО КОНКУРСУ В ОНЛАЙН-ФОРМАТІ ДЛЯ ВСТУПНИКІВ ЯКІ ЗНАХОДЯТЬСЯ НА ТИМЧАСОВО ОКУПОВАНИХ ТЕРИТОРІЯХ УКРАЇНИ

1. Порядок організації та проведення

Онлайн-формат творчого конкурсу забезпечується з використанням платформ відеоконференцзв'язку (*Zoom*) та системи дистанційного навчання/електронної пошти для верифікації та надсилання матеріалів.

Реєстрація та отримання посилань:

Вступник отримує посилання на онлайн-кімнату та точний час початку конкурсу на вказану під час реєстрації електронну пошту (або в особистому кабінеті) не пізніше ніж за 24 години до початку іспиту.

Ідентифікація особи:

Вступник зобов'язаний підключитися до відеоконференції за 15–20 хвилин до визначеного часу.

Для допуску до конкурсу вступник пред'являє на камеру документ, що посвідчує особу (паспорт/ID-картку), так, щоб екзаменаційна комісія могла чітко прочитати прізвище та порівняти фото з обличчям.

Вимоги до робочого місця:

Комп'ютер/ноутбук повинен бути оснащений справною веб-камерою та мікрофоном. Увімкнений мікрофон та камера є обов'язковими протягом усього часу проведення конкурсу.

Камера має бути встановлена так, щоб було чітко видно вступника та його робочу зону (стіл або планшет, аркуш паперу, олівці прості різної м'якості, гумка, стеки, скульптурний пластилін або скульптурна глина).

Фіксація процесу:

Увесь процес онлайн-конкурсу підлягає обов'язковому відеозапису з боку приймальної комісії для забезпечення об'єктивності та вирішення апеляційних питань.

Завершення та надсилання робіт:

Після оголошення про завершення часу на виконання роботи, вступник у прямому ефірі перед камерою фотографує виконану роботу.

Надсилання цифрової копії (у форматі PDF або JPEG високої якості) на електронну адресу комісії (кафедри) hfggd2017@ukr.net здійснюється впродовж 15 хвилин після завершення іспиту. Роботи, надіслані пізніше, до оцінювання не допускаються.

2. Порядок дій та зміщення часових рамок у разі форс-мажорних обставин (повітряна тривога/блекаут)

А. У разі оголошення повітряної тривоги:

Безпековий пріоритет:

Оголошення повітряної тривоги в регіоні, де перебуває вступник або екзаменаційна комісія, є підставою для негайного припинення творчого конкурсу. Вступник зобов'язаний пройти в укриття.

Збереження результатів:

Відеофіксація зупиняється. Якщо конкурс передбачає виконання практичної роботи, вступник перед виходом в укриття демонструє на камеру поточний стан роботи.

Регламент зміщення часу:

Після відбою конкурс продовжується в онлайн-режимі. Час виконання роботи продовжується рівно на той час, що був втрачений через тривогу (+10-15 хвилин на повторне підключення та налаштування техніки).

Б. У разі відключення електропостачання/зникнення зв'язку (блекаут):

З боку Екзаменаційної комісії:

Якщо електроенергія або інтернет зникли в університеті, конкурс призупиняється. Комісія оперативно зв'язується з абітурієнтами (через мобільний зв'язок) та приймає рішення про зміщення часу на кілька годин або перенесення іспиту на резервний день із збереженням або заміною екзаменаційних завдань.

З боку вступника:

У разі раптового відключення світла чи інтернету вступник (або його батьки/законні представники) зобов'язаний упродовж 15–20 хвилин повідомити відповідального секретаря комісії про технічну проблему (телефонним дзвінком або повідомленням у месенджер).

КРИТЕРІЇ ОЦІНЮВАННЯ ПЕРШОГО ЗАВДАННЯ «МАЛЮНОК НАТЮРМОРТУ З ГПСОВОЮ МАСКОЮ»

190-200 балів (національна шкала «відмінно») виставляється за:

- високий рівень художньої підготовки і ставиться абітурієнту за практичне уміння графічного (рисунок) зображення натюрморту з натурної постановки:

- вірне композиційне розташування зображення предметів натюрморту у форматі (виявлення головного елемента композиції та пропорційне узгодження форм предметів, гармонійне узгодження другорядних елементів постановки натюрморту з головним предметом);

- уміння передавати конструктивні особливості форми драперій, предметів, їх перспективні скорочення та розташування в планах;

- уміння передавати особливості освітлення, виявляти форму та локальний тон предметів за допомогою світлотіні;

- уміння передавати простір середовища, в якому знаходяться предмети постановки та створення виразної композиції натюрморту з використанням методу побудови зображення «від загального до часткового» та використовувати завершальний етап узагальнення;

- уміння використовувати художній матеріал (олівець) з урахуванням техніко-технологічних вимог у створенні гармонійного та виразного зображення натюрморту в цілому.

180-189 балів (дуже добре) виставляється за використання набутих знань та умінь з основ образотворчої грамоти (мови), а саме за:

- достатньо високий рівень практичних умінь в графічному зображенні без суттєвих помилок і ставиться абітурієнту за:

- композиційне розташування зображення у форматі;

- уміння передавати пропорції форм предметів; уміння виявляти форми в середовищі за допомогою світлотіні, тону;

- уміння створювати виразне зображення постановки натюрморту з використанням принципу побудови змісту композиції «від загального до деталей» та використання завершального етапу «узагальнення» елементів композиції натюрморту;

- уміння використовувати художній матеріал з урахуванням технологічних вимог у створенні виразного зображення натюрморту в тоні, але є незначні зауваження до композиційного вирішення та формоутворення предметів натюрморту в тоні, виразності графічної роботи в цілому.

179-151 («добре») виставляється за:

- добрий рівень практичних умінь в зображенні постановки із значною кількістю недоліків.

150-130 («достатньо задовільно») виставляється за:

- посередній рівень практичних умінь в зображенні тоном із значною кількістю недоліків, помилок в рисунку, тоновому відтворенні форм предметів у середовищі;

- недостатні уміння у виявленні форми предметів, драперій (загалом тла) тоном, світлотінню, є помилки у тоновому вирішенні предметів у композиції, тобто за допущені абітурієнтом суттєвих помилок в передачі освітлення, недоліки у композиційному рішенні завдань зображення натюрморту;

- недостатні уміння у використанні художнього матеріалу з урахуванням технологічних вимог у створенні зображення натюрморту в цілому.

129-120 («задовільно») виставляється за допустиму мінімальну кількість недоліків в рисунку натюрморту з натурної постановки;

- недостатнє уміння у виявленні конструктивної форми, помилки в пропорціях, є суттєві недоліки в передачі світлотіні, тоном та композиційного рішення натюрморту в цілому;

- недостатні уміння використовувати художній матеріал у створенні виразного зображення натюрморту з натурної постановки.

119-100 («незадовільно») виставляється за незнання основ образотворчої грамоти (мови), істотні помилки у композиційній побудові зображення натюрморту в форматі, невміння виявити форму за допомогою світлотіні, тоном, за недостатнє практичне уміння вирішувати завдання у створенні композиції натюрморту, не уміння застосовувати техніку графічного формоутворення засобами малюнка графітним олівцем.

КРИТЕРІЇ ОЦІНЮВАННЯ ДРУГОГО ЗАВДАННЯ «ДЕКОРАТИВНА ПЛАСТИКА МАЛИХ ФОРМ»

190-200 балів (національна шкала «відмінно») виставляється за:

- абітурієнт володіє високим рівнем знань і уміє користуватись ними на практиці. Уміє аналізувати об'єкт та відтворювати його;

- абітурієнт має міцні, ґрунтовні знання, здатний систематизувати, узагальнювати, свідомо сприймати та відтворювати завдання, свідомо

послугується мовою візуального мистецтва у роздумах, висновках та узагальненнях, має достатньо високий рівень художнього мислення;

- використовує набуті художні вміння, навички та власні здібності.

180-189 балів (дуже добре) виставляється за використання набутих знань та умінь з основ образотворчої грамоти (мови), а саме за:

- абітурієнт виявляє достатньо умінь для відображення об'єкту, але допускає неточності у використанні технічних прийомів. Уміє підкорити деталь великій формі. Трапляються поодинокі недоліки в оформленні свого задуму;

- абітурієнт має міцні знання і уміння, але допускає несуттєві неточності у використанні спеціальних навичок.

179-151 («добре») виставляється за:

- абітурієнт робить деякі незначні практичні помилки. Усвідомлено «веде» роботу;

- володіє достатнім рівнем теоретичних і практичних знань;

- уміє аналізувати об'єкт, має конструктивне мислення, може відтворювати об'єкт цілісно.

150-130 («достатньо задовільно») виставляється за:

- абітурієнт демонструє, що уміє користуватись засобами декоративної скульптури, але не володіє конструктивним мисленням;

- абітурієнт має сформоване мислення, але не завжди послідовно та логічно зображує окремі складові роботи;

- абітурієнт порушує послідовність зображення. Скульптура недостатньо цілісна.

129-120 («задовільно») виставляється за допустиму мінімальну кількість недоліків в декоративній пластиці малих форм.

- абітурієнт здатний сприймати та відтворювати окремі фрагменти скульптурно-декоративного зображення, володіє незначною частиною матеріалу. Користується обмеженими навичками;

- абітурієнт може відтворювати завдання на середньому рівні. В цілому розуміє задачі. Застосування знань і умінь на практиці недостатнє.

119-100 («незадовільно») виставляється за:

- абітурієнт частково відтворює завдання однозначно їх характеризує, демонструє елементарні навички та уміння у виявленні декоративної форми (тварини);

- абітурієнт на недостатньому рівні демонструє уміння і навички в об'ємному, декоративному формоутворенні образу;

- абітурієнт частково відтворює завдання, однозначно їх характеризує, демонструє елементарні навички та уміння у створення декоративних форм.